



WATER TECHNOLOGY

Movario



28 441



28 442



28 443



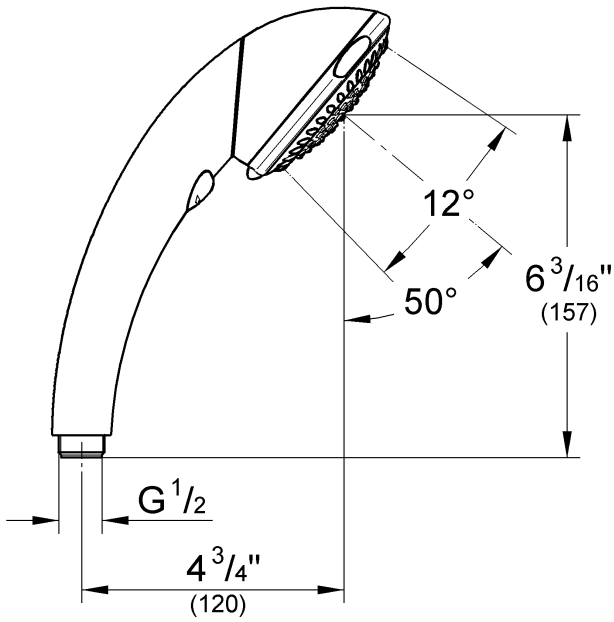
28 444

English page 1

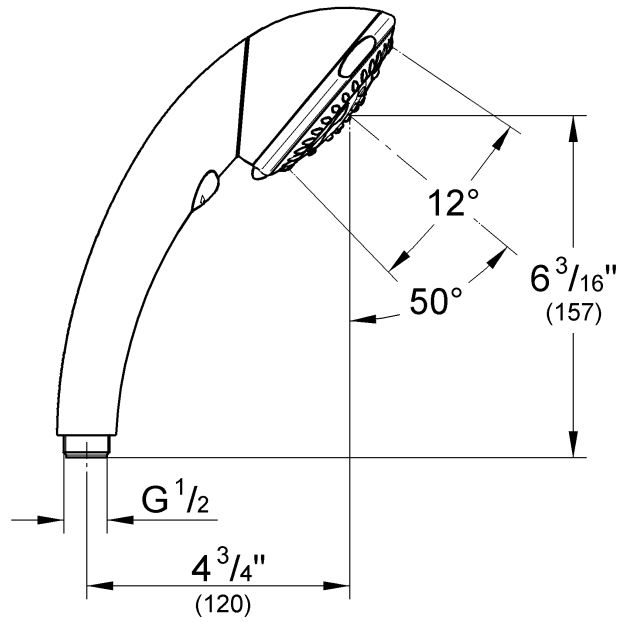
Français page 1

Español página 1

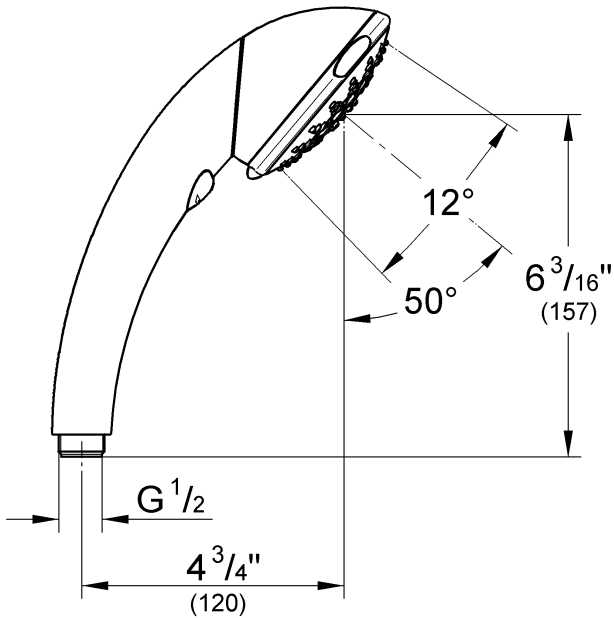
28 441



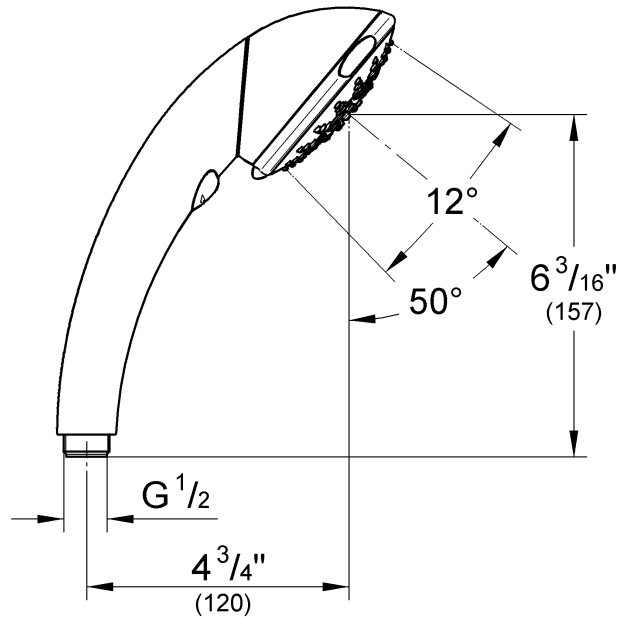
28 442



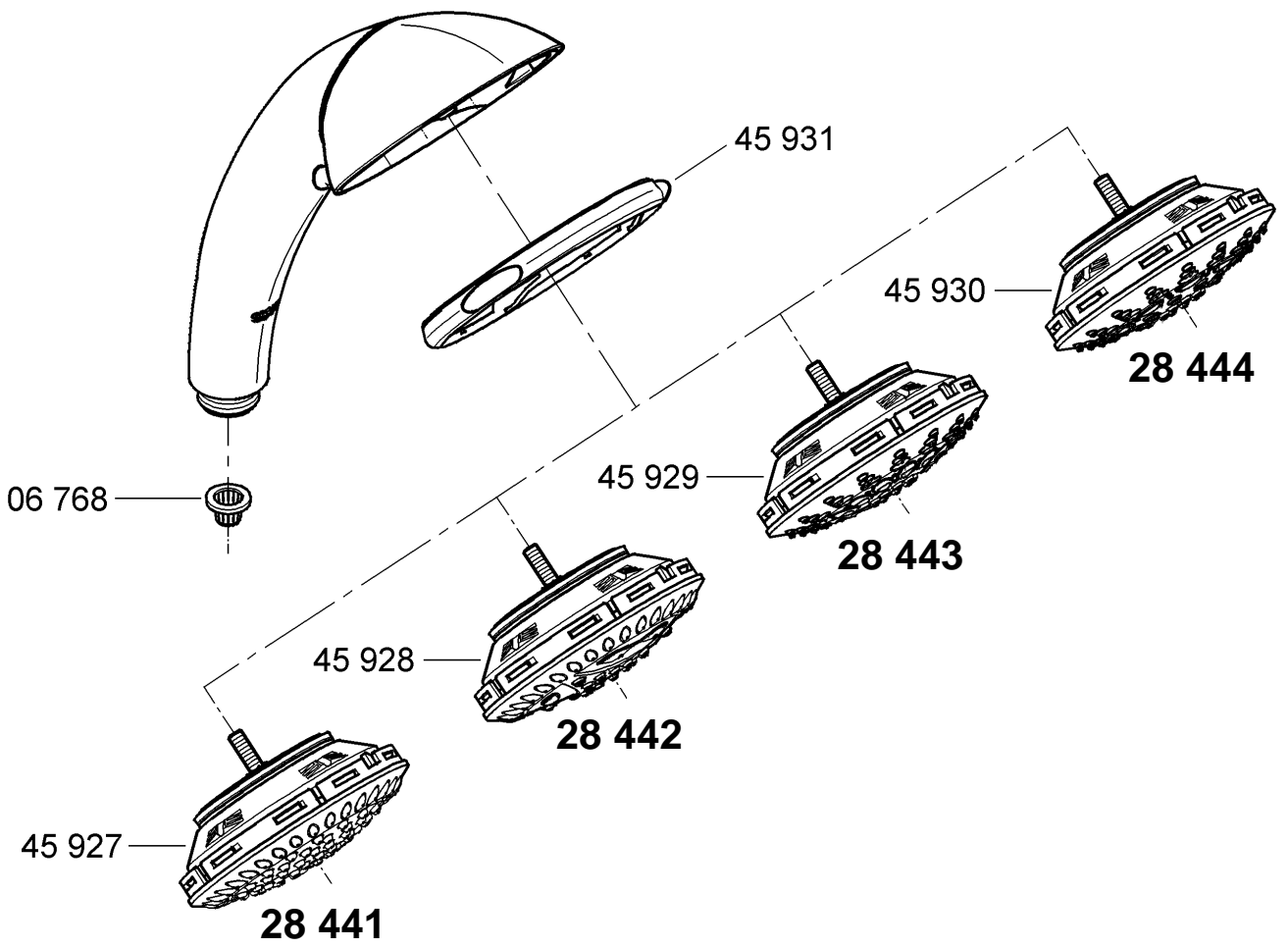
28 443



28 444



Please pass these instructions on to the end user of the fitting!
S.v.p remettre cette instruction à l'utilisateur de la robinetterie!
Sirvanse pasar ese instrucción al utilizador de la grifería!



English

Technical Data

- Flow pressure: min. 10.15 psi / recommended 14.5 - 43.5 psi
- Test pressure: 72.5 psi
- Hot water temperature: max. 140° F
- Max. flow 9.5 L/min or 2,5 gpm/80psi

Installation

- Refer to the dimensional drawings on fold-out page I.
- Tighten hose (A) only by hand, see fold-out page III, fig. [1]!
- To be installed according to local codes and regulations!

Setting the spray types

By turning the adjusting ring (B) the different spray types can be set, see fig. [1].

Shower head positions

By pressing the key (C) the shower head can be adjusted in 45° steps, see fig. [1].

- Position as hand shower, see fig. [2].
- Position as side shower, see fig. [3].
- Position for e. g. cleaning purposes, see fig. [4].

Maintenance

Inspect and clean all parts, replace as necessary and grease with special grease (order no. 18 012).

Disassembly, see fig. [5].

Unscrew spray face plate (D) by using 3mm socket wrench.

Assemble in reverse order.

- Grease seals (E) of spray face plate (D).
- When reassembling the spray face plate (D) the stop (F) must be at the back.
- It is necessary that filter (G) is inserted!

Maintenance (Quick-decalcification), see fig. [6].

We guarantee that the SpeedClean nozzles will function unchanged for a period of 5 years. With SpeedClean nozzles simply rub fingers over the rose to remove limescale.

Replacement parts, see fold-out page II (* = special accessories).

Care

Instructions for care will be found in the Limited Warranty supplement.

Français

Caractéristiques techniques

- Pression dynamique: minimale 0,7 bar / recommandée 1 à 3 bar(s)
- Pression d'épreuve: 5 bars
- Température de l'eau chaude: 60 °C maxi.
- Débit maxi. 9,5 l/min ou 2,5 g/min / 4,1 bar

Installation

Tenir compte des cotes du schéma du volet I.

Ne serrer le flexible (A) qu'à la main, voir volet III, fig. [1]!

A installer conformément aux prescriptions et réglementations locales.

Réglage des différents jets

Vous pouvez régler les différents jets en faisant tourner la bague de réglage (B), voir figure [1].

Positions de la pomme de douche

La pomme de douche peut être inclinée à 45° par simple pression sur le bouton (C), voir fig. [1].

- En position douchette, voir fig. [2].
- En position jet latéral, voir fig. [3].
- Exemple de position pour le nettoyage, voir fig. [4].

Maintenance

Contrôler toutes les pièces, les nettoyer, les remplacer si nécessaire et les graisser avec de la graisse spéciale pour robinetterie (réf. 18 012).

Démontage, voir fig. [5].

Dévisser le diffuseur (D) à l'aide d'une clé Allen de 3mm.

Le montage s'effectue dans l'ordre inverse.

- Graisser les joints (E) du diffuseur (D).
- Lors du remontage du diffuseur (D), la butée (F) doit se trouver à l'arrière.
- Le filtre (G) doit impérativement être réinstallé.

Maintenance (détartrage rapide), voir fig. [6].

Les buses SpeedClean sont garanties 5 ans. Les dépôts de calcaire sont supprimés par simple frottement des doigts ou d'une éponge.

Pièces de rechange, voir volet II (* = accessoires spéciaux).

Entretien

Vous trouverez les instructions d'entretien dans le supplément Garantie Limitée.

Español

Datos técnicos

- Presión de trabajo: mín. 10.15 psi - recomendado 14.5 - 43.5 psi
- Presión de verificación: 72.5 psi
- Temperatura de agua caliente: máx. 140° F
- Caudal máx. 9.5 L/min o 2.5 gpm/80 psi

Instalación

Respetar los croquis de la página desplegable I.

¡Apretar el flexo (A) sólo con la mano, véase la página desplegable III, fig. [1]!

A ser instalado conforme a códigos y reglamentos locales.

Ajuste del tipo de chorro

Los diferentes tipos de chorro pueden ajustarse girando el anillo de ajuste (B), véase la fig. [1].

Posiciones de la cabeza de ducha

La cabeza de la ducha puede ajustarse en pasos de 45 grados pulsando la tecla (C), véase la fig. [1].

- Posición de teleducha, véase la fig. [2].
- Posición de ducha lateral, véase la fig. [3].
- Posición (p. ej.) a efectos de limpieza, véase la fig. [4].

Mantenimiento

Revisar todas las piezas, limpiarlas, sustituir las en caso necesario y engrasarlas con grasa especial para grifería (N° de ref. 18 012).

Desmontaje, véase la fig. [5].

Desenroscar la salida de la ducha (D) con una llave Allen de 3mm. El montaje se efectúa en el orden inverso.

- Engrasar las juntas (E) de la salida de la ducha (D).
- Al volver a montar la salida de la ducha (D), el tope (F) debe quedar hacia atrás.
- ¡El tamiz (G) debe volverse a montar siempre!

Mantenimiento (descalcificación rápida), véase la fig. [6].

Los conos SpeedClean tienen 5 años de garantía de funcionamiento. Los depósitos calcáreos se eliminan simplemente a base de frotar.

Repuestos, consulte la página desplegable II (* = accesorios especiales).

Cuidados

En el suplemento Garantía a Limitada encontrará las instrucciones relativas al cuidado.

