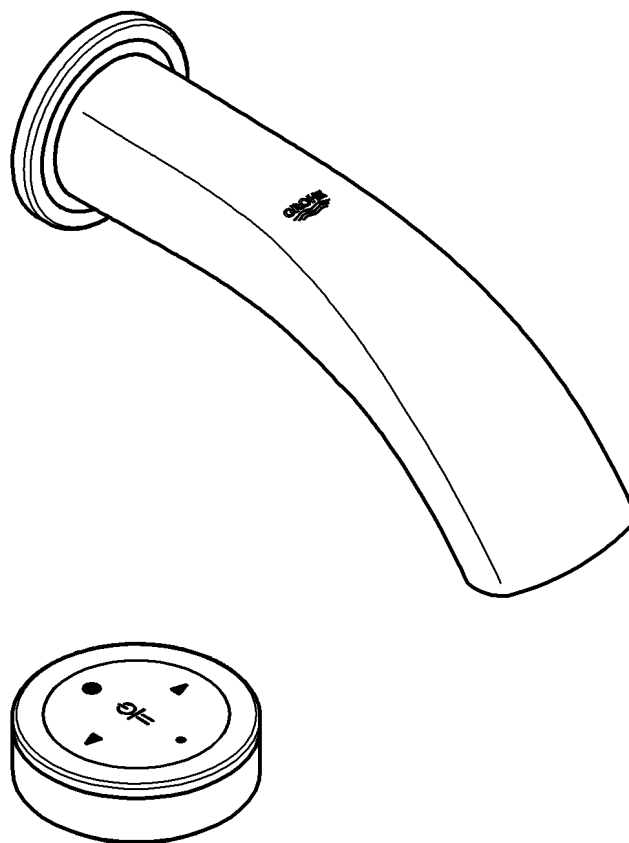


36 058



GROHE Ondus

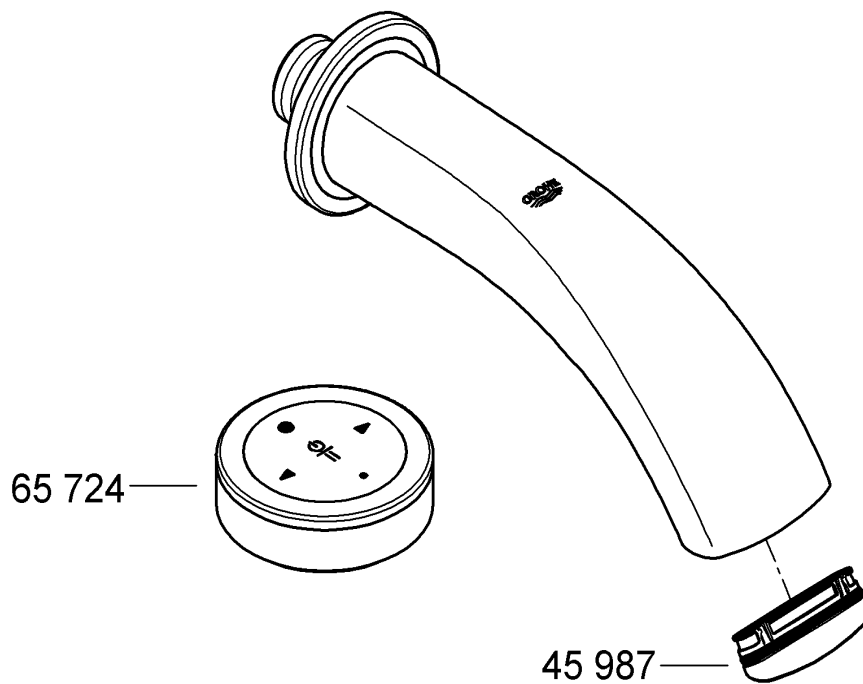
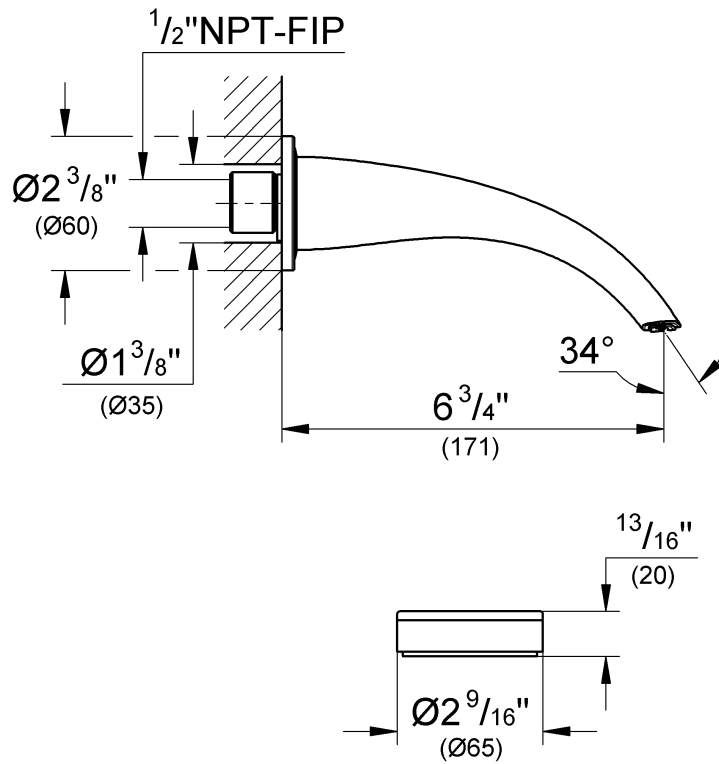
English1
Français2
Español3

Design & Quality Engineering GROHE Germany

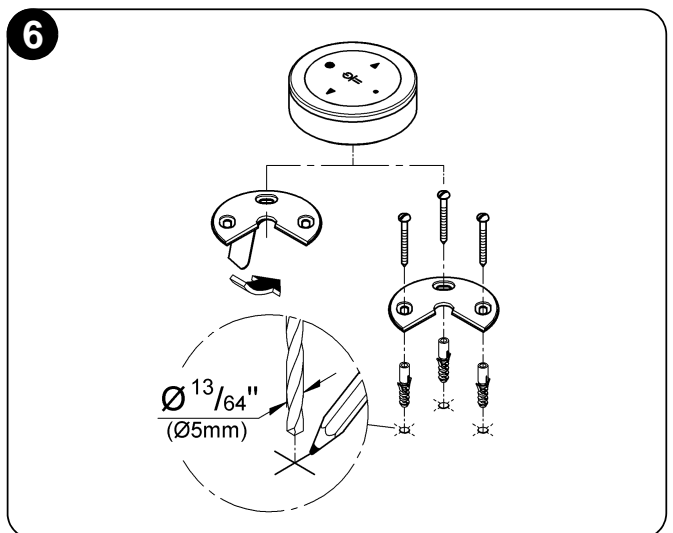
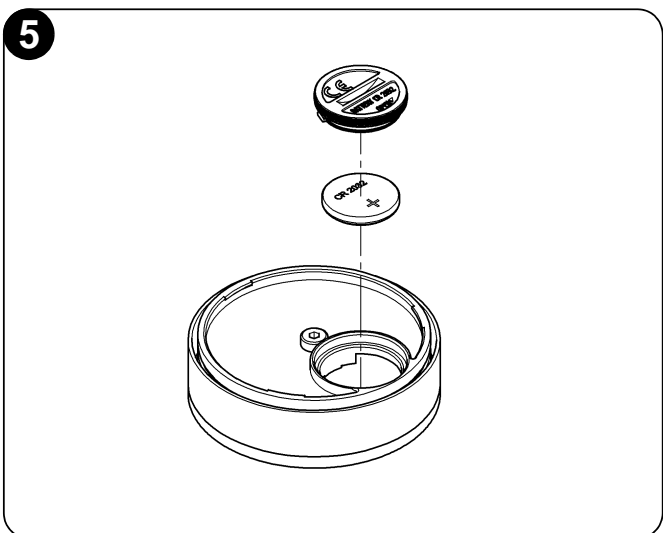
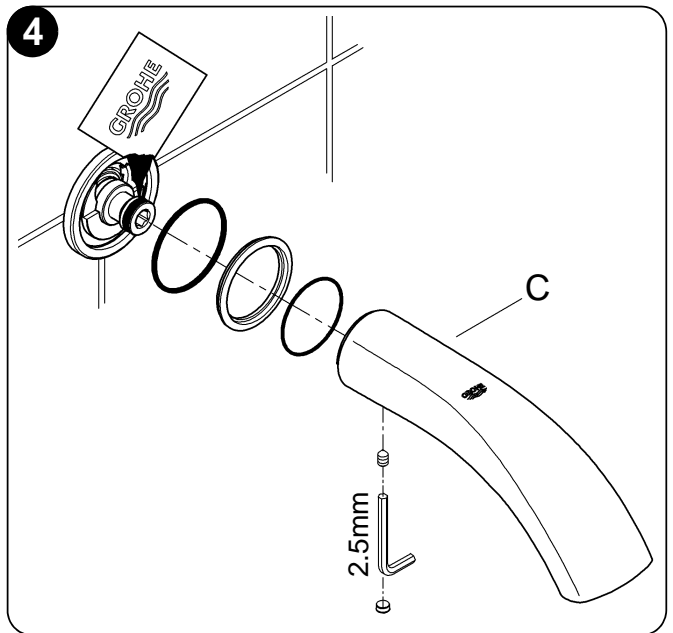
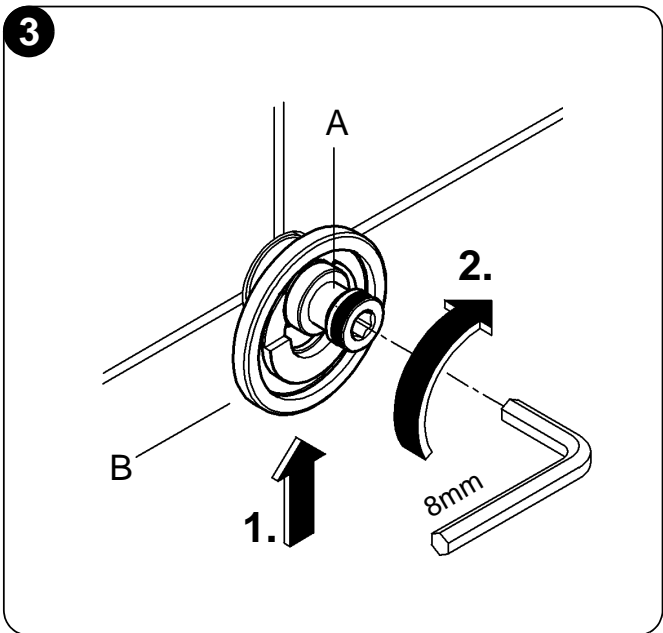
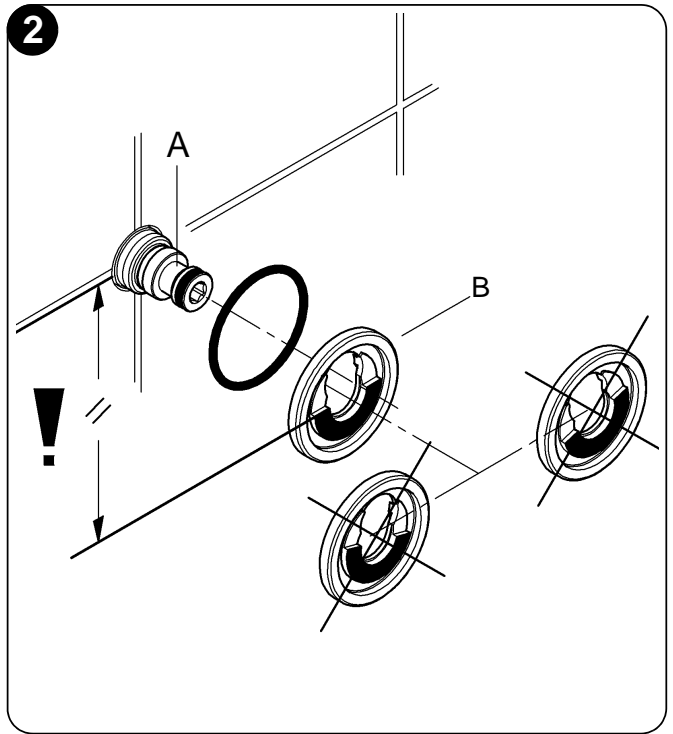
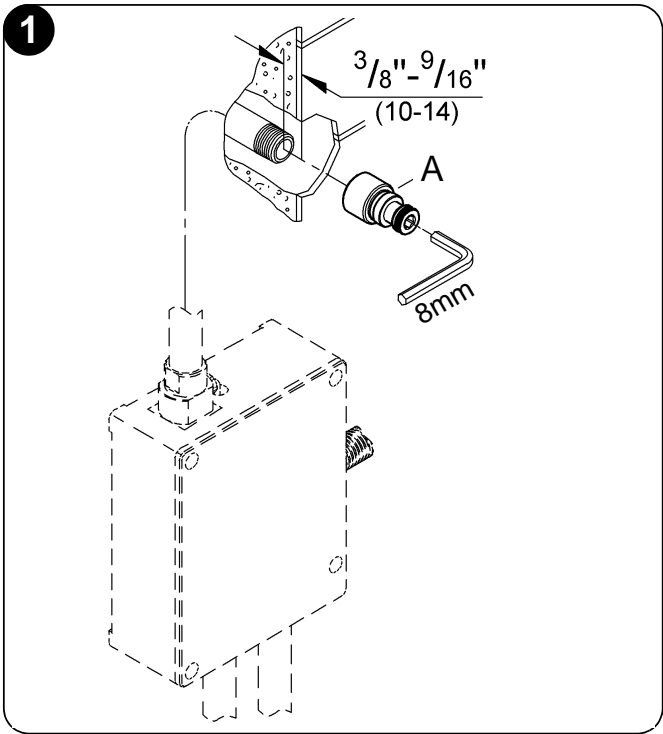
96.410.131/ÄM 213349/09.08

GROHE

ENJOY WATER®



Please pass these instructions on to the end user of the faucet!
 S.v.p remettre cette instruction à l'utilisateur de la robinetterie!
 Entregue estas instrucciones al usuario final de la grifería!



English

Application

- Fitting for use with function unit 36 070.
- The maximum permissible distance between the operating panel and functional unit 36 070 is 10 ft.

Specifications

- Max. flow 20 L/min or 5.3 gpm / 60 psi
- Automatic safety shut-off (factory setting): 60 sec.
- Radio frequency: 2.4332 GHz
- Transmitter power: < 0.05 mW
- Operation panel battery: 3 V lithium battery (type CR 2032)
- Type of protection: - Operating panel IP 57

Approval and conformity

This device complies with part 15 of the FCC Rules (USA) and with the RSS of the IC Rules (Canada).

Operation is subject to the following two conditions:

This device may not cause harmful interference, and this device must accept any interference received, including interference that may cause undesired operation.

Changes or modifications not expressly approved by the party responsible for compliance may void the user's authority to operate the equipment.

Installation

Install spout, see fold-out page II, figs. [1] to [4].

1. Screw in connection nipple (A) loosely, see fold-out page II, fig. [1].
2. Fit escutcheon (B) and fasten together with connection nipple (A), see figs. [2] and [3].
3. Install spout (C), see fig. [4].
Grease O-rings with the special grease supplied prior to installation.

Install operating panel, see figs. [5] and [6].

Insert batteries with correct polarity.

Open isolating valve and check connections for leakage.

Operation

Synchronise operating panel with functional unit

Disconnect plug-in connector, battery unit and plug power supply of functional unit 36 070 and reconnect again after 10 s. The functional unit is now in receive mode for 60 sec.

Using the operating panel



Start/Stop button

Starts and stops the faucet at a preset temperature (factory setting 100 °F) and full flow rate.



Pause button

Interrupts the flow of water. The flow is resumed by pressing the button again.

The faucet switches off automatically after a preset time (factory setting 60 sec.).



Temperature

Increases (red arrow, left) or decreases (blue arrow, right) the water temperature.



Volume

Increases ● or decreases ● the flow rate in four stages in total.



Flush piping system prior and after installation of faucet thoroughly!

Define start temperature

Press and hold the ● button for 10 seconds

=> 3 water pulses

◀ ▶ Adjust until optimum temperature is reached

=> 3 water pulses

Maintenance

Battery, see fold-out page II, fig. [5].

The battery must be replaced 10 years after commissioning the faucet, at the latest.

Install in reverse order.

Replacement parts

See fold-out page I (* = special accessories).

Disposal note



Dispose of batteries in accordance with national regulations.

Français

Domaine d'application

- Robinetterie à utiliser avec l'unité de commande 36 070.
- Respecter une distance maximale de 3m entre le panneau de commande 36 070 et l'unité de commande.

Caractéristiques techniques

- Débit maxi. 20 l/min ou 5.3 g/min / 4.1 bar
- Arrêt automatique (réglage par défaut): 60 s
- Fréquence radio: 2,4332 GHz
- Puissance d'émission: < 0,05 mW
- batterie du panneau commande: batterie 3 V lithium (type CR 2032)
- Protection: - panneau de commande IP 57

Homologation et conformité

Cet appareil est conforme à la partie 15 des réglementations FCC (USA) et aux normes radioélectriques des réglementations IC (Canada).

Le fonctionnement est soumis aux conditions suivantes:

Cet appareil ne doit générer aucune interférence nocive et cet appareil doit accepter toute interférence reçue, notamment les interférences susceptibles d'entraîner un fonctionnement non souhaité.

Tout changement ou toute modification qui ne serait pas approuvé expressément par la partie responsable de la conformité peut annuler l'autorisation d'utilisation de l'équipement de l'utilisateur.

Installation

Monter le bec, voir volet II, fig. [1] à [4].

1. Visser le nippé de raccordement (A) sans serrer, voir volet II, fig. [1].
2. Mettre en place la rosace (B) et la serrer avec le nippé de raccordement (A), voir fig. [2] et [3].
3. Monter le bec (C), voir fig. [4].
Graisser le joint torique avec la graisse spéciale pour robinetterie fournie avant le montage.

Monter le boîtier de commande, voir fig. [5] et [6].
Respecter la polarité de la batterie!

Ouvrir les robinets d'arrêt et contrôler l'étanchéité des raccordements.

Utilisation

Synchroniser le panneau de commande avec l'unité de commande

Débrancher la fiche, l'unité batterie et le transformateur de l'unité de commande 36 070 et les rebrancher au bout de 10 s.

L'unité de commande est alors en mode de détection pendant 60 s.

Utilisation du panneau de commande



Touche Ouverture/Fermeture

Ouvre et ferme la robinetterie avec la température préréglée (réglage par défaut 38 °C) et plein débit.

Touche pause

Interrompt l'écoulement d'eau. Appuyer à nouveau sur la touche pour réactiver le fonctionnement.

Après le délai préréglé en mode pause (réglage par défaut: 60 s), la robinetterie est désactivée automatiquement.

Température

Permet d'augmenter (flèche rouge, gauche) ou de baisser (flèche bleue, droite) la température de l'eau.

Débit

Permet d'augmenter ● ou de diminuer ● le débit de l'eau avec un maximum de 4 niveaux.

Bien rincer les canalisations avant et après l'installation!

Régler la température de départ

Maintenir la touche ● enfoncée pendant 10 s.

=> 3 coups de bélier

◀ ▶ Régler jusqu'à ce que la température optimale soit atteinte

=> 3 coups de bélier

Maintenance

Batterie, voir volet II, fig. [5].

Remplacer la batterie au plus tard 10 ans après la première mise en service de la robinetterie.

Le montage s'effectue dans l'ordre inverse de la dépose.

Pièces de rechange

Voir volet I (* = accessoires spéciaux).

Remarque sur l'élimination des déchets



Jeter les batteries en respectant la réglementation de votre pays à ce sujet!

Español

Campo de aplicación

- Grifería para la utilización con unidad de funcionamiento 36 070.
- La distancia entre el panel de manejo de la grifería y la unidad de funcionamiento 36 070 debe ser de como máx. 10 ft.

Datos técnicos

- Caudal máx. 20 L/min or 5.3 gpm / 60 psi
- Desconexión de seguridad automática (ajuste de fábrica): 60 s
- Radiofrecuencia: 2,4332 GHz
- Potencia de emisión: < 0,05 mW
- Batería del panel de manejo: Batería de litio 3 V (tipo CR 2032)
- Tipo de protección: - Panel de manejo IP 57

Autorización y conformidad

Este dispositivo cumple con la parte 15 de las normas FCC (EE.UU.) y con las RSS de las normas IC (Canadá).

La operación está sujeta a las siguientes dos condiciones:

Este dispositivo no debe causar interferencias perjudiciales y debe aceptar cualquier interferencia recibida, incluyendo las interferencias que pudieran causar una operación no deseada.

Los cambios o modificaciones no aprobados expresamente por la parte responsable de su homologación pueden anular la autorización del usuario para operar el equipamiento.

Instalación

Montar el caño, véase la página desplegable II, fig. [1] a [4].

1. Enroscar la boquilla roscada de conexión (A) sin apretar, véase la página desplegable II, fig. [1].
2. Colocar el rosetón (B) y fijarlo con la boquilla roscada de conexión (A), véase la fig. [2] y [3].
3. Montar el caño (C), véase la fig. [4].
Aplicar al anillo tórico antes del montaje la grasa especial para grifería adjunta.

Montar el panel de manejo, véase la fig. [5] y [6].

¡Tener en cuenta la polaridad de la batería!

¡Abrir los bloqueos de seguridad y comprobar la estanqueidad de las conexiones!

Manejo

Sincronizar el panel de manejo con la unidad de funcionamiento

Separar el conector, la unidad de batería y la fuente de alimentación enchufable de la unidad de funcionamiento 36 070 y volver a conectar una vez transcurridos 10 segundos.

La unidad de funcionamiento se encuentra ahora durante 60 segundos en el modo de recepción.

Utilizar el panel de manejo



Tecla inicio/parada

Inicia y detiene el funcionamiento de la grifería con la temperatura preajustada (ajuste de fábrica 100 °F) y un caudal máximo.



Tecla de pausa

Interrumpe el flujo de agua. Volviendo a pulsarla se continúa el servicio.

Tras un tiempo preajustado en el modo de pausa (ajuste de fábrica 60 segundos) la grifería se desconecta automáticamente.



Temperatura

Ajusta la temperatura del agua más alta (flecha roja, izquierda) o más baja (flecha azul, derecha).



Caudal

Ajusta el caudal en cuatro niveles en total más alto ● o más bajo ●.

¡Purgar a fondo el sistema de tuberías antes y después de la instalación!

Determinar la temperatura de inicio

Mantener pulsada la tecla ● durante 10 segundos

=> 3 golpes de agua

◀ ▶ Ajustar hasta alcanzar la temperatura óptima

=> 3 golpes de agua

Mantenimiento

Batería, véase la página desplegable II, la fig. [5].

Sustituir la batería a más tardar 10 años después de la primera puesta en funcionamiento de la grifería.

El montaje se efectúa en el orden inverso.

Piezas de recambio

véase la página desplegable I (* = accesorios especiales).

Nota sobre el reciclado



¡Las baterías deben eliminarse de acuerdo a las normativas nacionales pertinentes!

